

山东大学

二〇一八年招收攻读硕士学位研究生入学考试试题

科目代码 349 科目名称 药学综合

(答案必须写在答题纸上, 写在试题上无效)

一、单项选择题, 答案涂在红色答题卡上。(每小题 2 分, 共 234 分)

1. 下列哪些药物以酶为作用靶点的是:

- A. 尼莫地平 B. 卡托普利 C. 溴新斯的明 D. 吗啡

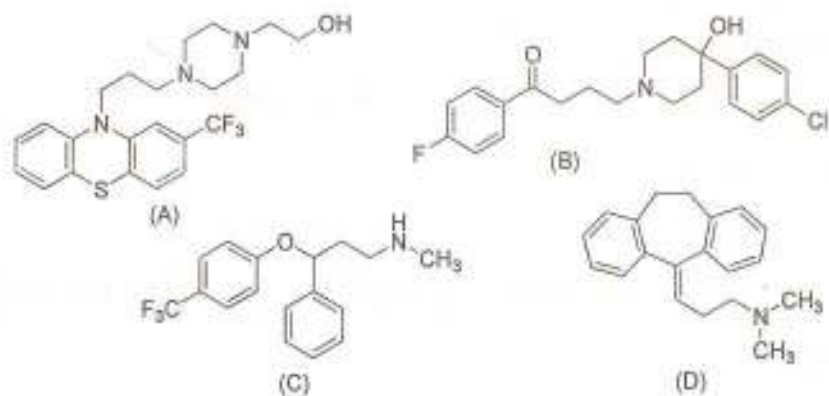
2. 下面药物属于前药的是:

- A. 青霉素 B. 金霉素 C. 链霉素 D. 琥乙红霉素

3. 异戊巴比妥不具有下列哪个性质:

- A. 具有镇静、催眠作用 B. 可溶于碳酸钠溶液
C. 在肝脏代谢 D. 钠盐溶液稳定

4. 氟哌啶醇的结构是:



5. 不属于 H_1 受体拮抗剂的是:

- A. 氯雷他定 B. 氯苯那敏 C. 赛庚啶 D. 氯贝丁酯

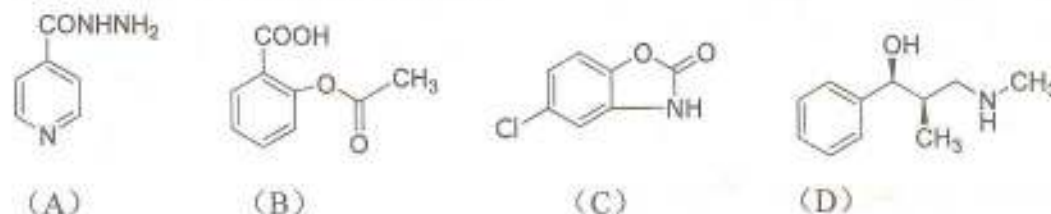
6. 有关阿托品的说法, 正确的是:

- A. 水解后得到山莨菪醇和托品酸 B. 具有碱性

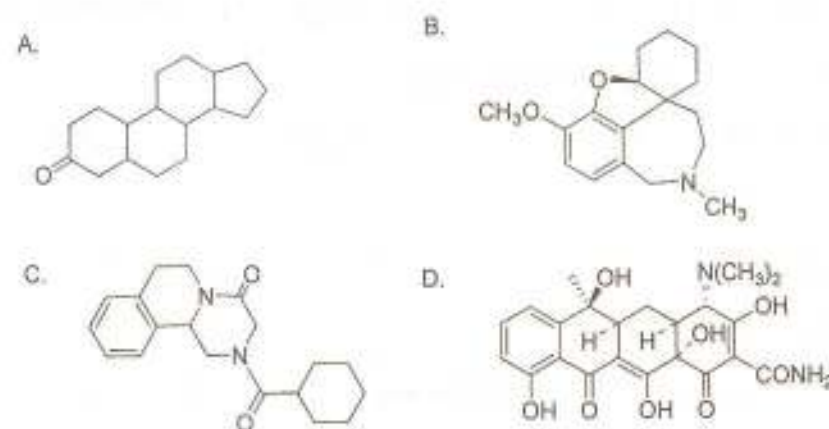
C. 作用于 N 受体

D. 结构中存在对称因素, 无光学活性

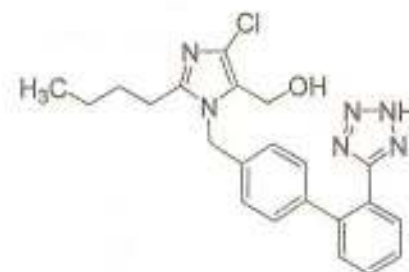
7. 下列药物中, 属于解热镇痛药的是:



8. 下列药物结构中, 可与 Fe^{3+} 发生反应的是:

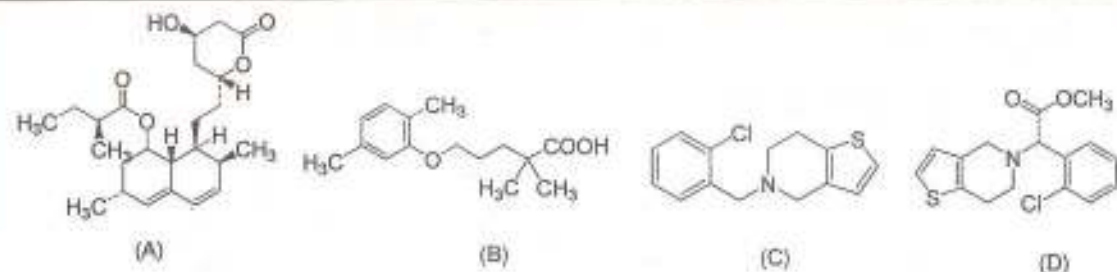


9. 具有下列化学结构药物的主要作用是:



- A. 抗肿瘤 B. 抗高血压
C. 抗细菌感染 D. 抗高血脂

10. 下列药物结构中, 属于羟甲戊二酰辅酶 A 还原酶抑制剂的是:



11. 有关抗溃疡药物的说法, 正确的是:

- A. 西咪替丁是抗溃疡药物中最有效的
B. 前列腺素可有效抑制胃酸分泌
C. 雷尼替丁的作用靶点是 H_2 受体
D. H_2 受体拮抗剂必须都有咪唑环

12. 对乙酰氨基酚的水溶液加入下列哪种试剂呈蓝紫色:

- A. 硫酸铜 B. 氢氧化钠溶液 C. 甲醛-硫酸试液 D. 三氯化铁

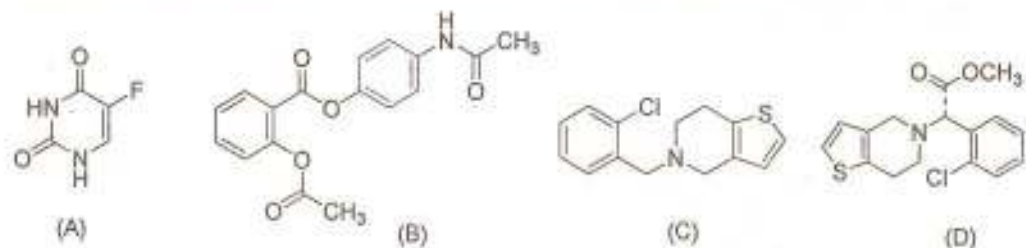
13. 属于抗痛风药的是:

- A. 塞来昔布 B. 丙磺舒 C. 苯海拉明 D. 曲尼可特

14. 下列属于生物烷化剂的抗肿瘤药是:

- A. 吉非替尼 B. 多柔比星 C. 环磷酰胺 D. 紫杉醇

15. 具有下列化学结构药物, 在亚硫酸钠水溶中不稳定的:



16. 青霉素 V 可用于口服的原因是:

- A. 侧链中引入立体位阻大的基团
B. 侧链中引入电负性基团
C. 侧链中引入氨基, 增加水溶性
D. 侧链中引入耐酶的基团

17. 有关异烟肼的性质描述, 不正确的是:

- A. 属于抗结核药物
B. 口服不吸收
C. 具有还原性
D. 不能与含铝的药物合用

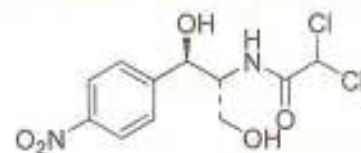
18. 下列药物中不属于抗真菌药的是:

- A. 酮康唑 B. 特比萘芬 C. 两性霉素 D. 拉米夫定

19. 下列药物中不属于平喘药的是:

- A. 沙美特罗 B. 螺内酯 C. 班布特罗 D. 福莫特罗

20. 具有下列化学结构药物, 表述正确的是:

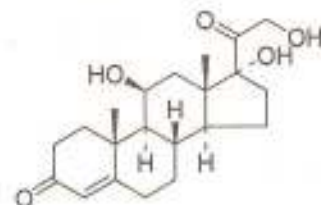


- A. 对革兰氏阴性菌有抑制作用
B. 作用机制与 DNA 复制、转录有关
C. 羟基成酯后能减少苦味
D. 性质不稳定, 不耐热

21. 下列药物中不属于抗糖尿病药的是:

- A. 格列美脲 B. 二甲双胍 C. 两性霉素 D. 米格列醇

22. 具有下列化学结构药物, 表述正确的是:



- A. 具有糖皮质激素作用
B. 具有雄激素受体激动作用
C. 具有孕激素受体激动作用
D. 具有雌激素受体激动作用

23. 属于血管紧张素转化酶抑制剂的是:

- A. 盐酸可乐定 B. 福辛普利 C. 甲基多巴 D. 氯沙坦

24. 下列药物中属于脂溶性维生素的是:

- A. 维生素 K B. 维生素 C C. 维生素 E D. 维生素 B

25. 难溶性药物与加入的第三种物质在溶剂中形成可溶性络合物、复盐和缔合物, 以增加难溶性药物的溶解度, 称为:

- A. 助溶 B. 增溶 C. 相溶 D. 潜溶

26. 对于聚氧乙烯型非离子型表面活性剂, 当温度升高至某一温度时, 其溶液出现浑浊, 该温度称为:

- A. 昙点 B. Krafft 点 C. CMC D. CRH

27. 药物的稳定性不包括:

- A. 化学稳定性 B. 物理稳定性
C. 毒理学稳定性 D. 微生物学稳定性
28. 普鲁卡因的水解是影响其稳定性的主要因素，其水解主要受：
A. pH 的影响 B. 广义酸碱催化的影响
C. 溶剂的影响 D. 离子强度的影响
29. 为增加物料的流动性，不正确的做法是：
A. 增加颗粒大小 B. 使粒子表面光滑
C. 将物料彻底干燥 D. 加入助流剂
30. 处方前研究中化合物的物理化学性质不包括：
A. pKa B. 溶解度 C. 油水分配系数 D. 多晶型
31. 下列溶剂属于极性溶剂的是：
A. 丙二醇 B. 聚乙二醇 C. 乙醇 D. 二甲基亚砜
32. 灭菌与无菌制剂不包括：
A. 注射剂 B. 植入剂 C. 用于外伤、烧伤用的软膏剂 D. 喷雾剂
33. 适合于制成注射用无菌粉末：
A. 水中难溶且稳定的药物 B. 水中易溶且稳定的药物
C. 油中易溶且稳定的药物 D. 水中易溶且不稳定的药物
34. 滴眼剂常用的缓冲溶液是：
A. 磷酸盐缓冲液 B. 碳酸盐缓冲液 C. 枸橼酸盐缓冲液 D. 醋酸盐缓冲液
35. 粉末直接压片的助流剂是：
A. 乙基纤维素 B. 微粉硅胶 C. 微晶纤维素 D. 羟丙基纤维素
36. 用于药物从固体制剂中的溶出速度：
A. Handerson-Hasselbalch 方程 B. Stoke'S 公式
C. Noyes-Whitney 方程 D. Arrhenius 公式
37. 羧甲基淀粉钠吸水后膨胀率为原体积的多少倍：
A. 100 B. 200 C. 300 D. 400
38. 下列属于胃溶性薄膜衣的是：

- A. 乙基纤维素 B. Eudragit E100 C. 甲基纤维素 D. 醋酸纤维素
39. 关于凡士林的特点叙述错误的是：
A. 释放药物的能力比较好 B. 稳定性好、无刺激性，呈中性
C. 有适宜的粘性和涂展性 D. 吸水性差，仅能吸收约 5% 的水
40. 下列关于气雾剂的特点，表述错误的是：
A. 具有速效和定位作用
B. 由于起效快，适合心脏病患者适用
C. 药物可避免胃肠道的破坏和肝脏首过效应
D. 可以用定量阀门准确控制剂量
41. 下列制剂类型中，不是内服制剂的为：
A. 酞剂 B. 糖浆剂 C. 芳香水剂 D. 灌肠剂
42. 空胶囊生产环境的洁净度要求应达到：
A. 10000 级 B. 1000 级 C. 10 万级 D. 30 万级
43. 植物性药材浸提过程中主要动力是：
A. 时间 B. 浓度差 C. 溶剂种类 D. 浸提温度
44. 关于空气净化的表述，不正确的是：
A. 为了避免各室间的相互污染，洁净室应保持负压
B. 洁净室空气洁净度的划分以 100 级为最高，300000 级为最低
C. 空气过滤器按效率可分为初效过滤器、中效过滤器和高效过滤器
D. 气流以平行线的方式流动，称为层流
45. 固体分散体载体材料的作用不包括：
A. 提高药物的稳定性 B. 抑晶作用
C. 保证药物的高度分散性 D. 润湿作用
46. 关于包合物的叙述错误的是：
A. 包合物是一种药物被包合于另一种分子的空穴结构内形成的复合物
B. 包合物能使液态药物粉末化
C. 包合物能增加难溶性药物溶解度

- D. 包合物静脉注射后体内分布具有靶向性
47. β -CD 与陈皮挥发油制成的固体粉末为：
A. 化合物 B. 微囊 C. 包合物 D. 共沉淀物
48. 影响单凝聚法成囊的主要因素不包括：
A. 凝聚剂的种类和 pH B. 药物的性质
C. 增塑剂的影响 D. 交联剂的影响
49. 纳米粒的质量检测方法不包括：
A. 形态与粒径 B. 载药量与包封率
C. 药物的释放速率 D. 含量均匀度
50. 不能分离脂质体与未包封的药物的是：
A. 透析法 B. 微柱离心法 C. 过膜法 D. 柱色谱分离法
51. 亲水性凝胶骨架片的材料为：
A. 海藻酸钠 B. 蜡类 C. 聚乙烯 D. 乙基纤维素
52. 测定缓、控释制剂释放度时，第一个取样点控制释放量在多少以下：
A. 5% B. 10% C. 20% D. 30%
53. 下列属于二级靶向的是：
A. 肝脏 B. 红细胞 C. 结肠 D. 细胞核
54. 以下不属于常用经皮吸收促进剂的是：
A. 乙基纤维素 B. 二甲基亚砷 C. 月桂氮草酮 D. 丙二醇
55. 加速试验的测定条件是：
A. 30°C 与相对湿度 60%±5% B. 25°C 与相对湿度 90%±5%
C. 40°C±2°C 与相对湿度 75%±5% D. 25°C±2°C 与相对湿度 60%±10%
56. 取铂丝，用盐酸湿润后，蘸取供试品，在无色火焰中燃烧，药物钠离子的火焰颜色为：
A. 紫色 B. 鲜黄色 C. 砖红色 D. 黄绿色
57. 糊精中铁盐的检查：取本品 2.0g，炽灼灰化后，残渣加盐酸 1ml 与硝酸 3 滴，置水浴上蒸发至近干，放冷，加盐酸 1ml 使溶解，转移至 50ml 量瓶中，加水稀释至刻度，摇

匀；精密量取 10ml，依法检查，与标准铁溶液（每 1ml 相当于 10 μ g 的 Fe）2.0ml 制成的对照液比较，不得更浓。求铁盐的限量。

- A. 0.001% B. 0.005% C. 0.05% D. 0.01%
58. ChP2015 和 USP38 中均采用的铁盐检查法是：
A. 硫代乙酰胺法 B. 巯基醋酸法 C. 硫氰酸盐法 D. 古蔡氏法
59. 在较短时间内，在相同条件下，由同一分析人员连续测定所得结果的 RSD 称为
A. 重复性 B. 中间精密度 C. 重现性 D. 准确度
60. 在紫外分光光度法中，应注意溶剂的截止使用波长，甲醇和乙醇的截止使用波长是：
A. 195nm B. 200nm C. 205nm D. 215nm
61. 凯氏定氮法中加入无水硫酸钠的作用是：
A. 加快消解速度 B. 防止发生爆炸
C. 氧化分解药物分子有机结构
D. 提高硫酸沸点，提高消解温度
62. 毛发样品主要用于：
A. 生物利用度测定 B. 药物剂量回收 C. 药物清除率测定
D. 非法滥用药物的甄别及毒性药物的检测
63. 直接酸碱滴定法测定双水杨酯原料含量时，若滴定过程中双水杨酯发生水解，会使得测定结果：
A. 偏高 B. 偏低 C. 不确定 D. 无变化
64. ChP2015 中盐酸克仑特罗的含量测定方法是：
A. UV 法 B. HPLC 法 C. 非水溶液滴定法 D. 亚硝酸钠滴定法
65. 亚硝酸钠滴定法在滴定开始时将滴定管尖端插入液面下 2/3 处的原因是：
A. 减慢重氮化反应速度 B. 加快重氮化反应速度
C. 避免亚硝酸挥发和分解 D. 保持反应温度在 30°C 以下
66. 5,5-二取代巴比妥类药物在 pH13 的溶液中的最大吸收峰为：
A. 220nm B. 240nm C. 255nm D. 287nm
67. ChP2015 采用非水溶液滴定法测定艾司唑仑含量时，指示终点的方法为：

- A. 电位滴定法 B. 结晶紫指示剂法 C. 永停滴定法 D. 淀粉指示剂法
68. USP38 盐酸氯丙嗪注射液的含量测定采用的方法是：
 A. 直接分光光度法 B. 提取后分光光度法
 C. 提取后双波长分光光度法 D. 二阶导数分光光度法
69. 双氢青蒿素的鉴别方法有：
 A. 碘化钾-淀粉反应 B. 碘化钾反应 C. UV 法 D. 茚三酮反应
70. 下列药物中加三氯甲烷与三氯化铋的三氯甲烷溶液即显蓝色，渐变成紫红色的是：
 A. 维生素 A B. 维生素 C C. 地塞米松 D. 青霉素钠
71. ChP2015 维生素 C 的含量测定方法为：
 A. 非水溶液滴定法 B. 碘量法 C. 溴量法 D. 溴酸钾法
72. 地塞米松磷酸钠中游离磷酸盐的检查方法是：
 A. 三氯化铁比色法 B. 磷钼酸比色法 C. IR 法 D. HPLC 法
73. 下列药物中可采用 Molisch 试验进行鉴别的是：
 A. 盐酸吗啡 B. 青霉素钠 C. 庆大霉素 D. 氢化可的松
74. ChP2015 中吡哌酸的含量测定采用的方法是：
 A. HPLC 法 B. 非水溶液滴定法 C. UV 法 D. GC 法
75. ChP2015 中硫酸亚铁的含量测定采用：
 A. 高效液相色谱法 B. 紫外分光光度法 C. 高锰酸钾滴定法 D. 铈量法
76. 采用 TLCS 对中药及其制剂进行含量测定时，对工作曲线进行校正采用的参数是：
 A. r^2 B. k_D C. SX D. R_f
77. ChP2015 中生物制品中残留抗生素的检查所采用的方法是：
 A. ELISA 法 B. GC 法 C. 接种培养法 D. 荧光染色法
78. 不属于 LC-MS 联用的接口技术的是：
 A. 电喷雾技术 B. 热喷雾技术 C. 离子喷雾技术 D. 直接导入技术
79. 临床常用的有效剂量：
 A. 常用量 B. 效价强度 C. 极量 D. 阈剂量
80. 关于药物经肾排泄的叙述，哪一项是正确的？

- A. 弱酸性药物在酸性尿液中排泄加快
 B. 弱碱性药物在酸性尿液中排泄加快
 C. 弱酸性药物在酸性尿液中再吸收减少
 D. 弱碱性药物在酸性尿液中再吸收增加
81. 关于药物进入血液循环与血浆蛋白结合后的描述，正确的是：
 A. 代谢加快 B. 代谢减慢
 C. 排泄加快 D. 易通过血脑屏障
82. 反映药物体内消除特点的药代动力学参数是：
 A. AUC、F B. V_d
 C. K 、 CL 、 $t_{1/2}$ D. C_{max}
83. 可造成两种药物合用时作用减弱的因素是：
 A. 抑制经肾排泄 B. 血浆蛋白竞争结合
 C. 肝药酶抑制 D. 肝药酶诱导
84. 琥珀胆碱可引起：
 A. 血 Ca^{2+} ↑ B. 血 K^+ ↓ C. 血 K^+ ↑ D. 血 Na^+ ↑
85. 关于多巴胺和去甲肾上腺素的叙述，哪项是错误的？
 A. 都属儿茶酚胺类 B. 都有舒张肾血管的作用
 C. 都有升压作用 D. 都是神经递质
86. 关于 N_1 胆碱受体阻断药的描述不正确的是：
 A. 又称为神经节阻断药 B. 常使血压显著下降
 C. 抑制唾液腺分泌，引起口干 D. 使小动脉扩张、小静脉收缩
87. β 受体阻断药的临床应用不包括：
 A. 抗高血压 B. 抗心律失常 C. 抗心绞痛 D. 抗感染性休克
88. 外周血管痉挛或血栓闭塞性疾病可选何药治疗？
 A. 麻黄碱 B. 山莨菪碱 C. 酚妥拉明 D. 异丙肾上腺素
89. 在抗癫痫药中，与增强 GABA 功能无关的药物是：
 A. 苯妥英钠 B. 苯巴比妥 C. 乙琥胺 D. 丙戊酸钠

90. 氯丙嗪抑制下丘脑体温调节中枢可以引起下列哪方面作用?
A. 镇吐作用 B. 人工冬眠作用 C. 降压作用 D. 镇静作用
91. 吗啡中毒最主要的特征是:
A. 循环衰竭 B. 瞳孔缩小 C. 恶心、呕吐 D. 中枢兴奋
92. 能提高血液中 NA 水平的药物是:
A. 美沙酮 B. 喷他佐辛 C. 哌替啶 D. 纳洛酮
93. 主要用于治疗阿尔茨海默病的药物是:
A. 加兰他敏 B. 哌醋甲酯 C. 尼可刹米 D. 苯海索
94. 阵发性室上性心动过速宜选择的药物是:
A. 地高辛 B. 普萘洛尔 C. 利多卡因 D. 维拉帕米
95. 对 H^+ 生成无影响的留钾利尿药是:
A. 氢氯噻嗪 B. 布美他尼 C. 螺内酯 D. 甘露醇
96. 关于利尿药的作用, 叙述错误的是:
A. 呋塞米作用于髓袢升支和集合管
B. 氢氯噻嗪作用于肾脏皮质部远曲小管
C. 螺内酯主要是拮抗醛固酮受体
D. 氨苯蝶啶作用于远曲小管和集合管
97. 不具有抗炎、抗风湿作用的解热镇痛药是:
A. 阿司匹林 B. 对乙酰氨基酚 C. 美洛昔康 D. 吲哚美辛
98. 多潘立酮促胃肠动力作用主要与哪个受体有关?
A. D_2 B. H_1 C. M_1 D. $5-HT_3$
99. 作用强且起效快的止泻药物是:
A. 地芬诺酯 B. 去氢胆酸 C. 硫酸镁 D. 胃蛋白酶
100. 阻碍铁剂在肠道吸收的物质是:
A. 稀盐酸 B. 维生素 C C. 半胱氨酸 D. 鞣酸
101. 能对抗双香豆素作用的药物是:
A. 硫酸亚铁 B. 枸橼酸钠 C. Vitamin K D. 硫酸鱼精蛋白
102. 可用于治疗糖尿病酮症酸中毒的药物是:
A. 胰岛素 B. 二甲双胍 C. 阿卡波糖 D. 格列齐特
103. 下列哪个药物适用于催产和引产?
A. 麦角毒 B. 缩宫素 C. 麦角胺 D. 麦角新碱
104. 麦角新碱的作用不包括:
A. 兴奋子宫平滑肌 B. 作用强而迅速
C. 作用较缩宫素强而持久 D. 子宫颈松弛
105. 对革兰阴性菌、革兰阳性菌、厌氧菌均有强大抗菌活性的药物是:
A. 克拉维酸 B. 氨曲南 C. 亚胺培南 D. 诺氟沙星
106. 口服可用于肠道感染的药物是:
A. 庆大霉素 B. 妥布霉素 C. 链霉素 D. 奈替米星
107. 可诱导肝药酶活性的抗结核病药是:
A. 乙胺丁醇 B. 利福平 C. 异烟肼 D. 吡嗪酰胺
108. 下列哪种药物可作病因性预防?
A. 氯喹 B. 青蒿素 C. 伯氨喹 D. 乙胺嘧啶
109. 药品安全风险管理的根本目的是:
A. 实现效益风险最小化 B. 将风险降少到零风险
C. 将经济损失减少到最小 D. 最大程度的保证民生
110. 关于我国药品监督管理责任划分的说法, 错误的是:
A. 国家药品监督管理部门对药品的安全性、有效性实施统一监督管理
B. 省级药品监督管理部门对本地区药品安全负总责
C. 完善药品安全行政执法与刑事司法有效衔接机制
D. 建立药品生产、经营者主体责任制
111. 根据《药品注册管理办法》, 境外生产的药品在中国上市销售的注册申请是:
A. 新药申请 B. 再注册申请 C. 进口药品申请 D. 补充申请
112. 列入国家科技重大专项和国家重点研发计划的药品, 药品监督管理部门应该实施:
A. 单独排队审评 B. 绿色通道审评

- C. 分期分批审评 D. 后续评价审评
113. 根据中共中央办公厅、国务院办公厅印发的《关于深化审评审批制度改革鼓励药品医疗器械创新的意见》，支持开展临床试验的机构包括：
- A. 药品批发企业 B. 药品零售企业
C. 药品生产企业 D. 医学研究机构
114. 依照《处方药与非处方药流通管理暂行规定》，药品生产、批发企业向药品零售企业和医疗机构销售处方药和非处方药，必须遵循的原则和规定是：
- A. 分类管理、分类销售 B. 分别管理、分类销售
C. 分级管理、分级销售 D. 分级管理、分类销售
115. 根据《药品不良反应报告和监测管理办法》的适用范围是：
- A. 乡镇卫生院、药品经营企业、药品检验机构
B. 药品批发企业、医疗门诊部、新药研发机构
C. 医疗机构、药品经营企业、药品生产企业
D. 中药生产基地、药品研发基地、疾控中心
116. 根据《关于完善基本医疗保险定点医药机构协议管理的指导意见》，基本医疗保险医药机构所签订医疗保险服务协议备案机构是：
- A. 统筹地区社会保险行政管理部门 B. 统筹地区医疗保险经办机构
C. 县级社会保险行政管理部门 D. 县级医疗保险经办机构
117. 精神障碍治疗药属于
- A. 化妆品 B. 乙类非处方药 C. 处方药 D. 保健食品

二、多项选择题，答案涂在蓝色答题卡上。（每题3分，共66分）

1. 药物作用的靶点包括：
- A. 受体 B. 核酸 C. 酶 D. 离子通道
2. 易被氧化的维生素有：
- A. 维生素A B. 维生素C C. 维生素E D. 维生素D2
3. 雌激素拮抗剂有：

- A. 阻抗型雌激素 B. 非甾体雌激素
C. 三苯乙烯抗雌激素 D. 芳香酶抑制剂
4. 下列哪些说法是正确的：
- A. 抗代谢药物是最早用于临床的抗肿瘤药物
B. 芳香氮芥比脂肪氮芥的毒性小
C. 氮甲属于烷化剂类抗肿瘤药物
D. 顺铂的水溶液不稳定，会发生水解和聚合
5. BCS分类主要根据药物的：
- A. 溶解性 B. 吸湿性 C. 透过性 D. 油水分配系数
6. 注射剂的优点有：
- A. 药效迅速、剂量准确 B. 适用于不宜口服的药物
C. 适用于不能口服给药病人 D. 可以产生局部作用
7. 固体制剂中属于速释制剂的有：
- A. 速溶片 B. 固体分散片 C. 渗透泵片 D. 速崩片
8. 下列不属于纳米乳和亚微乳的区别的是：
- A. 粒径大小 B. 外观形态
C. 是否耐受热压灭菌 D. 是否含有助乳化剂
9. 固体分散体中药物的分散形式是：
- A. 分子分散 B. 离子分散
C. 无定形分散 D. 微晶分散
10. 关于质谱鉴别法，下列说法正确的有：
- A. 将被测物质离子化后，在高真空状态下按离子的质荷比（ m/z ）大小分离
B. 使用高分辨率质谱可得到离子的精确质量数，计算出该化合物的分子式
C. 分子离子的各种化学键发生断裂后形成碎片离子，由此可推断其裂解方式，得到相应的结构信息
D. 鉴定化合物结构的重要参数有化学位移、峰面积、偶合常数、弛豫时间
11. 《中国药典》中采用GC法测定药物中残留的溶剂，其方法包括：

- A. 填充柱顶空进样等温法 B. 溶液直接进样的毛细管柱法
C. 溶液直接进样的填充柱法 D. 毛细管柱顶空进样程序升温法
12. 不与 C_{17} - α -醇酮基发生显色反应的试剂有：
A. 氯化三苯四氮唑 B. 氨制硝酸银 C. 亚硝基铁氰化钠 D. 间二硝基酚
13. ChP2015 中注射用水的检查项目包括：
A. pH 值 B. 电导率 C. 微生物限度 D. 砷盐
14. β 上腺素受体阻断药的严重不良反应有：
A. 急性心力衰竭 B. 心跳骤停 C. 支气管哮喘发作 D. 过敏性休克
15. 异丙肾上腺素：
A. 可与局部麻醉药配伍及用于局部止血
B. 口服用于控制支气管哮喘的急性发作
C. 舌下给药或静脉滴注可治疗 II、III 度房室传导阻滞
D. 心室内注射用于心脏骤停
16. 左旋多巴治疗震颤麻痹的作用特点有：
A. 对轻症及年轻患者疗效较好 B. 对肌肉僵直及运动困难疗效较好
C. 对肌肉震颤症状疗效较差 D. 起效较慢
17. 非选择性环氧酶抑制药物有：
A. 布洛芬 B. 吲哚美辛 C. 美洛昔康 D. 吡罗昔康
18. 甲巯咪唑的临床应用有：
A. 甲亢的内科治疗 B. 甲状腺手术前准备
C. 单纯性甲状腺肿治疗 D. 粘液性水肿治疗
19. 根据《处方管理办法》，符合处方书写规则的是
A. 患者一般情况、临床诊断填写清晰、完整，并与病历记载相一致
B. 处方如需修改，应当在修改处由药师签名
C. 患者为新生儿、婴幼儿时，年龄写日、月龄
D. 特殊情况需要超剂量使用药品时，应当注明原因，由药师签名
20. 医疗机构对存在“十八反”、“十九畏”、妊娠禁忌、超过常用剂量等可能引起用药安全

问题的中药饮片处方，可以采取的措施包括

- A. 处方医师双签字 B. 处方医师重新开具处方后方可调配
C. 医疗机构盖章确认 D. 调配药师签字确认
21. 若某药品有效期是 2005 年 9 月，则在药品包装标签上，有效期的正确表述方法可以是
A. 有效期至 2006.9.30 B. 有效期至 2006.09.
C. 有效期至 2006~09 D. 有效期至 2006 年 09 月
22. 下列情形界定为假药的是
A. 所标明适应症超出规定范围的药品
B. 所含成份与中国药典规定不符的药品
C. 所含成份与国家药品监督管理部门颁布的药品标准不符的药品
D. 将规定范围的适应症删除的药品